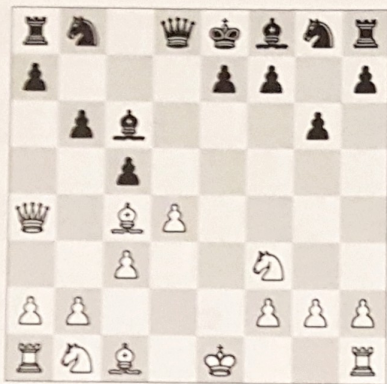


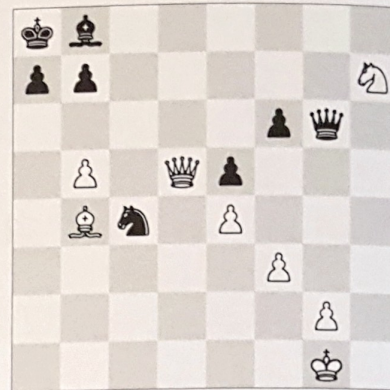
Der Zwischenzug



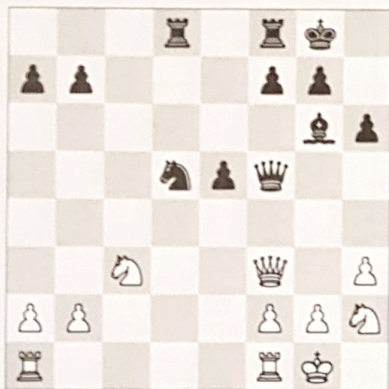
Weiß beachtet seine bedrohte Dame nicht, sondern zieht **1. Se5!** Ein sehr guter Zwischenzug, der Matt auf f7 droht. Nach **1. ... e6** gewinnt **2. Sxc6** Material.



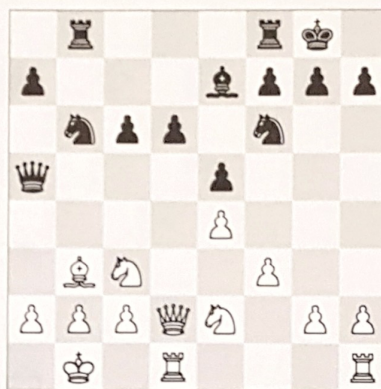
Beide Damen sind angegriffen. Schwarz will die Damen zwar tauschen, schlägt aber erst noch schnell den Springer: **1. ... Dxe5!** Er gewinnt eine Figur.



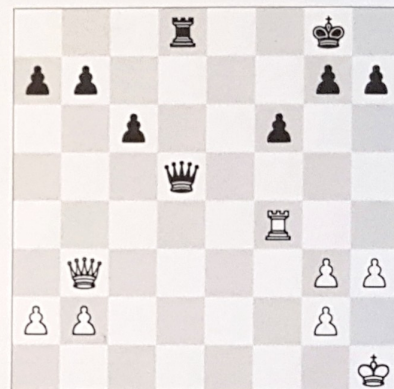
Weiß schlägt nicht ohne nachzudenken auf c4, sondern rettet erst seinen Springer mit einem **Zwischenzug: 1. Sf8!** Erst dann kommt Sc4 an die Reihe.



Schwarz wollte nach **1. Sxd5 Dxf3** ziehen. Nach **2. Se7+** und **3. Sxf3** gewinnt Weiß. Derartige **Zwischenzüge** eignen sich auch für andere Kombinationen.



Abzugsangriff
Weiß bedient sich mit **1. Sd5 Dxd2** (sonst Dxa5) **2. Sxe7+** sehr clever eines Zwischenzugs. Erst nach **2. ... Kh8** schlägt er auf d2 zurück.



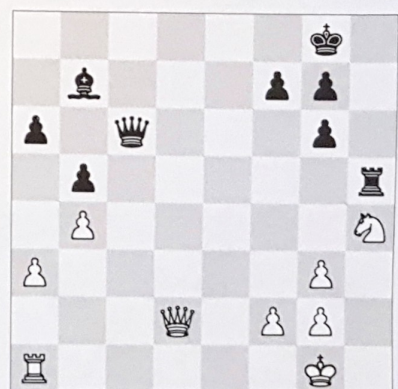
Fesselung
Die Fesselung der Dame sieht harmlos aus, aber nach **1. Td4 Dxb3 2. Txd8+ Kf7 3. axb3** gewinnt Weiß mit Hilfe eines Zwischenzugs einen Turm.



Schlagen + Material
Schwarz schlägt den Verteidiger der Dame: **1. ... Sxc3 2. Dxd7**, und nun der Zwischenzug **2. ... Se2+** nebst **3. ... Txd7**.



Ablenken + Material
Weiß lenkt mit **1. Sh7** den König ab. Nach **1. ... Txc8** schlägt Weiß zwischendurch mit Schach auf f6. Auf **1. ... Kxh7** folgt **2. Txf8**.



Schwarz glaubt clever zu sein und schlägt mit **1. ... Txb4** den Verteidiger von g2. Mit dem Zwischenzug **2. Dd8+ Kh7 3. Dxh4+** gewinnt Weiß jedoch die Qualität.